

初回発行日：2021/10/27
最終更新日：2021/11/29

MDV Act メインストーリー機能 操作マニュアル

【第1.1版】

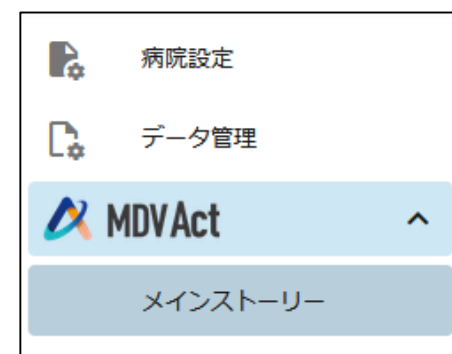


※本誌は 2021年11月時点の情報を基に作成したものです。

また、各画面に表示される病院名や症例データはサンプルのため、実在する情報ではございません。

目次

■ はじめに	・・・ 2ページ		
■ メニュー	・・・ 3ページ	概要	
■ 病院設定	・・・ 4ページ	概要	操作
■ データ管理	・・・ 9ページ	概要	操作
■ 分析画面の構成	・・・ 11ページ	概要	
■ 検索条件	・・・ 12ページ	概要	操作
■ 病床機能別の重要指標	・・・ 14ページ	概要	
■ 指標選択タブ	・・・ 16ページ	概要	
■ 月別推移	・・・ 17ページ	概要	操作
■ ベンチマーク	・・・ 19ページ	概要	操作
■ 管理メニュー	・・・ 21ページ	概要	
■ Tips	・・・ 22ページ		
■ 改訂履歴	・・・ 24ページ		



▼「MDV Act」メインストーリー機能について

病院経営分析に必要な指標を一覧表示できる、既存製品の「EVE」「Medical Code」を用いた分析の入り口となるクラウド型アプリケーションです。

分析に不慣れな方でも簡単に病院全体(外来のほか、地域包括ケア病棟などの全病床機能)の経営課題・改善点を抽出することができ、手間なく資料にすることが可能です。

▼準備データ

2018年4月以降のデータに対応、最大5年度分の取り込みが可能

必須：様式1ファイル、Enファイル、Egファイル、Fnファイル、Fgファイル、Dnファイル、Hnファイル

※Dnファイルは、DPC病院様のみ必須です。

※「MDV Act」メインストーリーへ取り込む際にエラーが表示された場合は、DPC調査事務局より提供される「形式チェックソフト」にてデータ内容をご確認ください。

▼集計方法

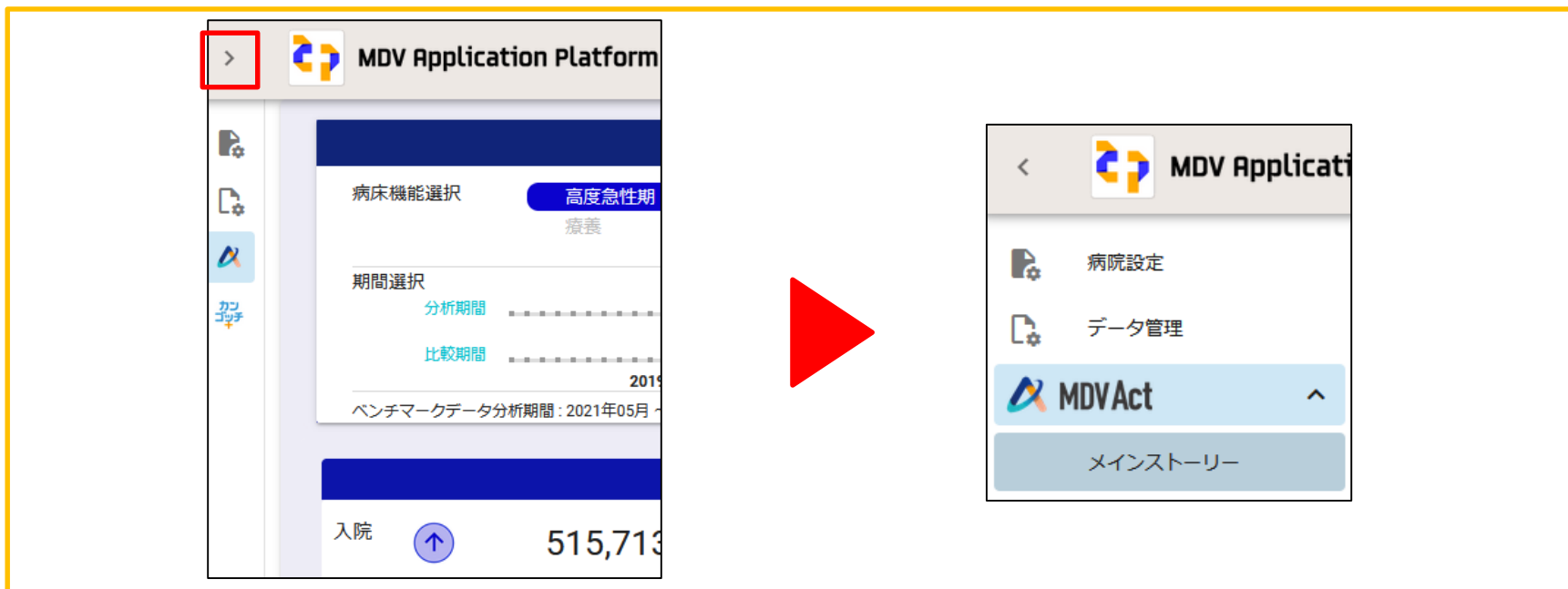
- ・Eファイル、Fファイル、Dファイルのレコードを月単位で集計した結果を表示します。
- ・入院患者の場合、日別に入院料を算定している患者の収入・延べ日数等を集計します。
- ・入院患者における診療科別や病棟別の集計では、入院料のレコードに入力されている診療科コード・病棟コード単位で集計します。外来患者の場合はレコードごとに入力されている診療科コードで集計します。

※ツールチップに「退院患者集計の指標」と記載のある指標については、当月に退院した患者の入院から退院までの情報を集計した結果が表示されます。様式1ファイルを集計する指標や、DPCコードを参照する指標（入院期間Ⅱ以内率、診療単価O/E比など）が対象です。

メニュー

概要

画面左上部「>」をクリックするとメニューが開きます。



メニューから各機能を表示いただけます。

結果をご確認いただくには、まず病床数の入力とデータの計算が必要です。
「病院設定」より病床数を入力し、「データ管理」にて、データのアップロード・取込・計算を実施ください。

概要

病院情報の設定を行います。



①

病床数や、診療科名、病棟名の登録状況の確認や編集を行います。

②

お申し込み時に登録いただいた情報を確認いただけます。

病院設定（施設 / 病床数）

操作

病床数を設定します。

病床数 施設コード 病院種別 DPC請求区分 医療機関群 二次医療圏 急性期一般入院料の届出状況

制年度選択

2018年 2019年 2020年 2021年 一括設定

8月 9月 10月 11月 12月 1月 2月 3月

前月から設定値をコピー

①	病床種別	届出病床数	枠床数	保険外延へ患者数	②
	総病床				
	一般病床（急性期）				
	緩和ケア病床				
	地域包括ケア病床				
	回復期リハビリテーション				
前月へ	療養病床				次月へ
	精神病床				
	結核病床				
	その他病床				

③ 保存

①病床数を変更いただけます。

②「前月から設定値をコピー」にて前月分のデータをコピーできます。

③変更できたら「保存」をクリックします。

※病床数以外の変更が必要な場合は、弊社にて変更を行いますので、ご連絡ください。

病院設定（施設 / 病床数）

操作

複数年月の病床数を一括で設定できます。



① 一括設定

②

対象期間
年月 2022年01月 × ~ 年月 2022年03月 ×
コピー元年月を指定する
年月 2021年04月 ×

キャンセル 保存 ③

①一括設定したい年月を指定します。
②一括設定の元にしたいたい年月を指定します。
③「保存」ボタンをクリックすると反映されます

病院設定（診療科）

操作

診療科名称の表示や、病棟名称の表示を変更できます。

施設 **診療科** 病棟

診療科名を変更する場合は、診療科名をクリックすると入力できます。

2018年4月 ~ 2018年5月 ~ 2018年6月 ~ 2018年7月 ~ 2018年8月 ~ 2018年9月 ~ 2018年10月 ~ ;

診療科コード	診療科名	評価対象設定
000	000	評価対象外
010	010	評価対象外
020	020	評価対象外
100	小児科	評価対象
110	外科	評価対象

表示件数 5

保存

①病院独自で設定している診療科コード等を表示させたい診療科名称へ変更します。

②変更できたら「保存」をクリックします。

※「評価対象設定」は「カンゴッチ+」用の項目です。

③同じ診療科コードでも、ある月から診療科の名称を変更したい場合は、「タブを追加する」にて、期間を設定し、名称を途中から変更いただけます。

病院設定（病棟）

操作

診療科名称の表示や、病棟名称の表示を変更できます。

施設 診療科 **病棟**

登録されている病棟の名称、および病床機能を変更することができます。
名称を変更する場合は対象のレコードの「病棟名」列をクリックしてください。
病棟情報はファイル取込時にファイル内に存在する病棟情報が自動で登録されます。

制度年度選択

2018年 2019年 2020年 2021年

4月 5月 6月 7月 8月 9月 10月 11月 12月 1月

①

病棟コード	病棟名	登録入院料	病床機能	地ケア優先
11	11	特定集中治療室管理	高度急性期・急性期	<input type="checkbox"/>
21	21	急性期一般入院科1	高度急性期・急性期	<input type="checkbox"/>
31	31	急性期一般入院科1	高度急性期・急性期	<input type="checkbox"/>
32	32	ハイケアユニット入	高度急性期・急性期	<input type="checkbox"/>
41	41	急性期一般入院科1	高度急性期・急性期	<input type="checkbox"/>

表示件数 5

②

保存

①病棟コードごとに、表示させたい名称を設定します。

②変更できたら「保存」をクリックします。

※地ケア優先は、「カンゴッチ+」用の項目です。

※緑の枠に、実際の病床機能とは異なる内容が表示されている場合は、プルダウンより正しい内容へお切替えください。

概要

「データ管理」にてデータの格納・取込・計算の実施、及び実施状況を確認いただけます。

The screenshot displays the 'データ管理' (Data Management) interface for the 2020 fiscal year. It is divided into four main sections, each highlighted with a circled number and a red arrow pointing to it:

- ① 取込一覧 (Acquisition Overview):** A table showing the status of data acquisition for various file types (Hn, En, Eg, Fn, Fg, Dn, FF1) across months from April to March. Blue checkmarks indicate successful acquisition, while red circles with exclamation marks indicate errors.
- ② 匿名化 (Anonymization):** A table showing the status of anonymization for the same file types and months. Blue checkmarks indicate successful anonymization.
- ③ メインストーリー計算 (Main Story Calculation):** A table showing the status of main story calculations. A '計算開始' (Start Calculation) button is visible.
- ④ カンゴッチリ (Kangochiri):** A detailed view of calculation results for 'カンゴッチリ' data, including a file selection interface at the bottom showing folders like 'データ置場' and '202101'.

- ① データ取込状況
 - ・・・ データの取込状況を確認いただけます。
- ② 匿名化
 - ・・・ ベンチマークデータに用いる匿名化処理の状況を確認いただけます。
 - ※計算中にエラーが発生した場合、エラーの詳細を確認・ダウンロードできます。
- ③ 計算
 - ・・・ ご契約サービスごとに計算の実施、及び計算状況を確認いただけます。
- ④ データ置場
 - ・・・ DPCデータ等のファイルのアップロード・取込の実施、及び格納状況を確認いただけます。
 - ファイルをアップロードすると年月フォルダ (yyyymm) が自動的に作成されます。

操作

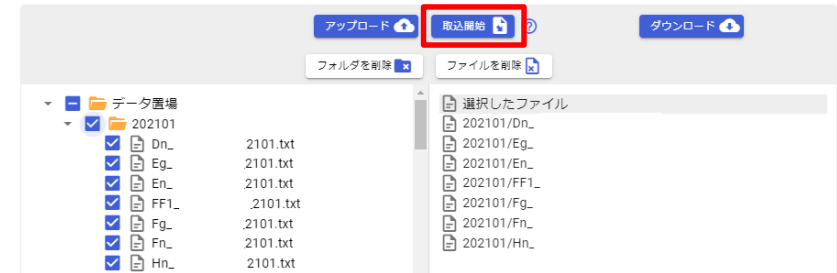
各機能にて結果を参照するには、「データ管理」にてデータの格納・取込・計算を実施ください。

①データをアップロードし格納



1. 「アップロード」ボタンをクリック
 2. 『ここにファイルをドロップするか〜』の記載欄をクリック
 3. ファイルを選択し、「アップロード」ボタンをクリック
- ※年月フォルダは自動的に作成されます。
またフォルダが作成済みの場合、自動的に振り分けられます。

②データを取込



5. フォルダのツリー図より、アップロードしたファイルにチェック（フォルダの選択も可）
6. 「取込開始」ボタンをクリック
7. 画面上部の「取込一覧」にチェックマークが表示されたことを確認

③ご利用のサービスにて計算を実施



8. ご契約いただいているサービスごとの計算欄にて、「計算開始」をクリック
 9. 「計算結果」欄にチェックマークが表示されると、計算完了
- ※「カンゴッチ+」の場合、計算されたい月にチェックを入れてから計算を実施してください。

補足：ベンチマーク計算がエラーになった場合の対処

計算結果

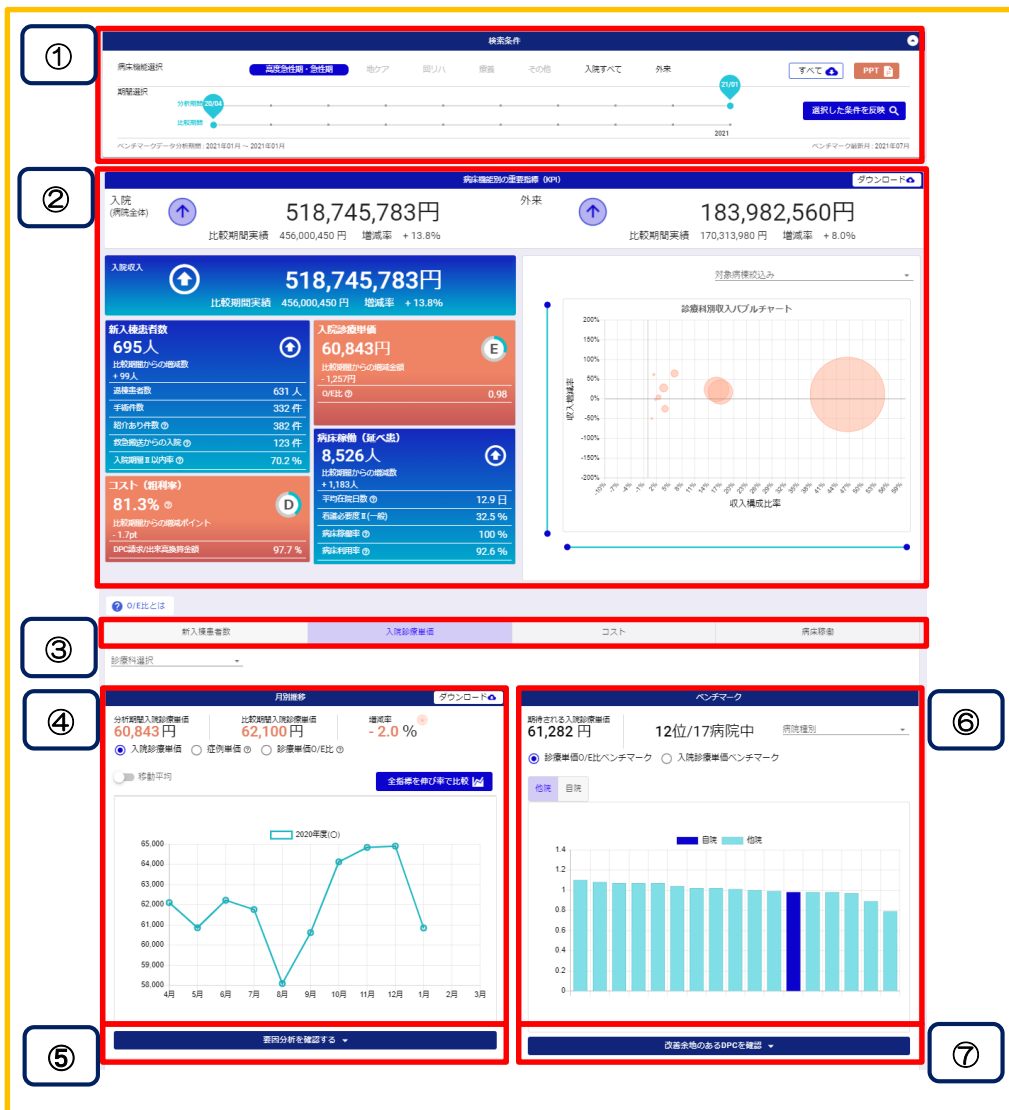
計算種別	開始日時	終了日時	メッセージ
匿名化	2021/02/24 10:36:07	2021/02/24 10:36:22	匿名化処理でエラーが発生しました。 結果をダウンロード

「結果をダウンロード」より、内容と「匿名化エラーレベル」を確認

<匿名化エラーレベル>

- ・Fatal ベンチマーク機能が使用できないエラーのため、修正ください
- ・Warning 修正しなくてもベンチマーク機能は使えますが、精緻なベンチマークデータ作成のため、修正にご協力ください

分析画面の構成



- ① 検索条件
- ② 病床機能別の重要指標
- ③ 指標選択タブ
- ④ 月別推移
- ⑤ 要因分析を確認する
- ⑥ ベンチマーク
- ⑦ 改善余地のあるDPCを確認

検索条件

概要

分析したい病床や、閲覧する期間を指定いただけます。また、画面の結果をダウンロードすることも可能です。

The screenshot shows a search condition interface with the following elements:

- ①** 病床機能選択: A dropdown menu with options like "高度急性期・急性期", "地ケア", "回り八", "療養", "その他", "入院すべて", and "外来".
- ②** 期間選択: A timeline from 2019 to 2021. The "分析期間" (Analysis Period) is highlighted in blue from 2020/10 to 2021/03. The "比較期間" (Comparison Period) is highlighted in red from 2019/10 to 2020/03.
- ③** Download buttons: "すべて" (All) and "PPT" (PowerPoint).
- ④** 選択した条件を反映 (Apply Selected Conditions) button.
- ⑤** Minimize button (top right).

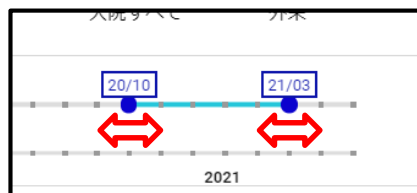
ベンチマークデータ分析期間: 2020年10月 ~ 2021年03月
ベンチマーク最新月: 2021年07月

- ① 病床機能選択 . . . 分析したい病床機能を変更できます。
- ② 期間選択 . . . 分析したい期間と、比較したい期間を指定できます。
例では、2020年10月～2021年3月の半年間を、昨年の同じ期間と比較して表示します。
- ③ ダウンロード . . . 指標の数値データ（TXT形式）や、収支分析の帳票（PPT形式）をダウンロードいただけます。
- ④ 反映ボタン . . . 条件を変更し、反映ボタンをクリックすると、画面に値が反映されます。
- ⑤ 最小化 . . . 上部の紺色の部分をクリックすると最小化されます。最小化した後も、設定された検索条件の結果が表示されます。

操作

分析する期間はマウスのドラッグ、クリック作業で指定できます

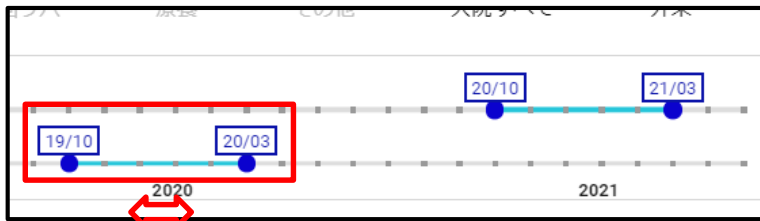
①分析期間を指定、変更する



選択した条件を反映 🔍

1. 分析期間の年月アイコンをマウスでドラッグし期間を変更（クリック操作でも変更できます）
2. 「選択した条件を反映」をクリック

②比較期間を変更する

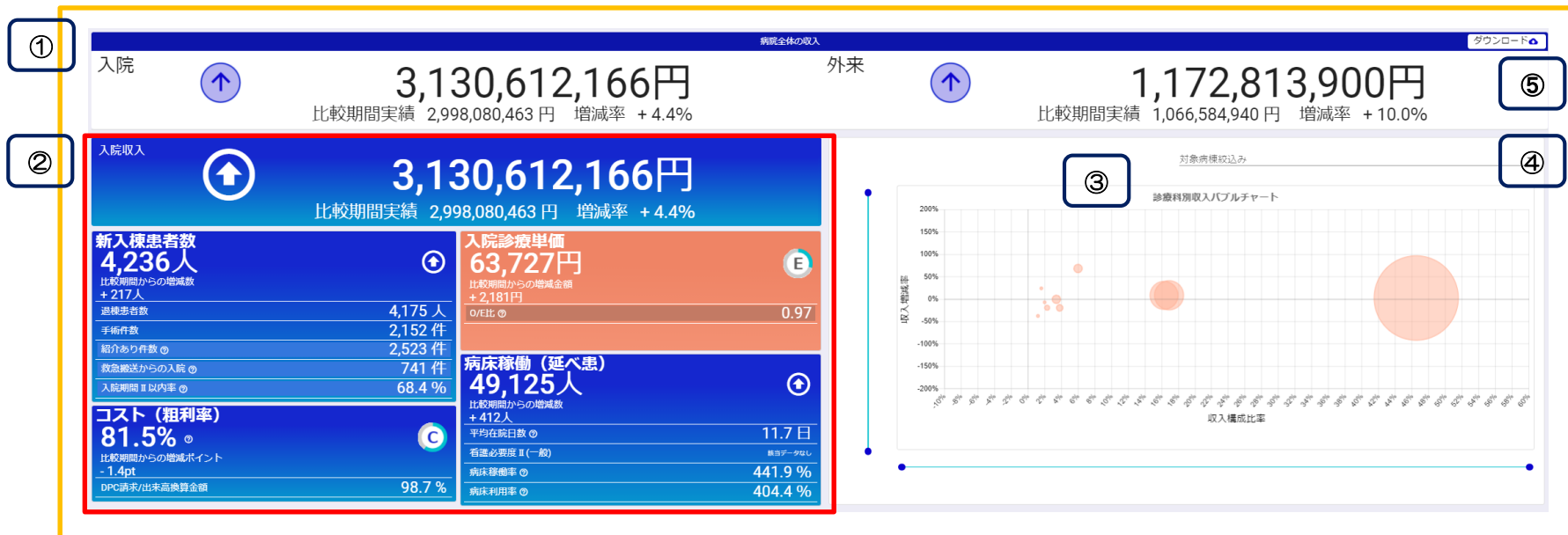


3. 比較期間の年月アイコンをマウスでドラッグし期間を変更（クリック操作でも変更できます）
 4. 「選択した条件を反映」をクリックします
- ※比較する期間の長さは、分析期間の長さに連動します。
例の場合、六カ月の期間のまま、変更できます。

病床機能別の重要指標

概要

入院、外来の収入金額や、注目すべき指標の値が確認できます。

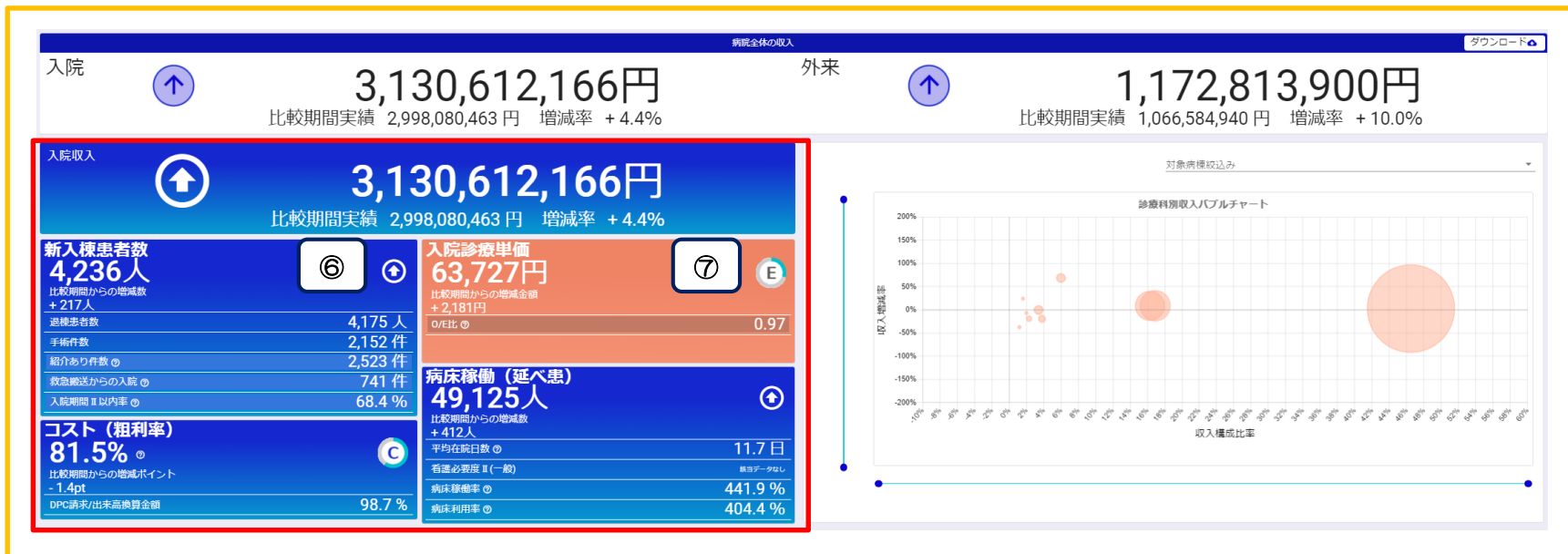


- ① 病院全体の収入 . . . 指定した期間の病院全体の収入金額を確認できます。
- ② 各指標 . . . 収入変化の要因ごとに指標を一覧で表示しています。比較した期間より数値が悪化している場合や、他院ベンチマーク結果が中央値を下回る場合は色がオレンジに変わります。
- ③ バブルチャート . . . 収入の増減率や収入における比率を診療科ごとに確認できます。
- ④ 対象病棟絞込み . . . ②、③の画面について病棟の絞込みが可能です。
- ⑤ ダウンロード . . . 画面表示の基になるデータをTXT形式でダウンロードできます。

病床機能別の重要指標

概要

入院、外来の収入金額や、注目すべき指標の値が確認できます。

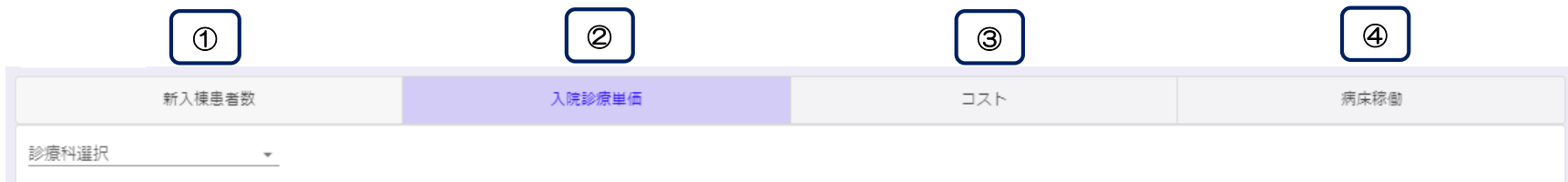


- ⑥ 矢印アイコン . . . 比較した期間より数値が悪化している場合には下向きの矢印、改善されている場合には上向きの矢印が表示されます。
- ⑦ ランクスコア . . . 各タブの「ベンチマーク」画面の、1つ目に表示される指標のベンチマーク結果を元に、全病院における順位を算出し、病院数を6等分してA~Fのスコアを付与します。例えば、上位から数えて約16.6パーセンタイル値までの病院が「A」となります。

指標選択タブ

概要

表示させる指標を切り替えられます。



⑤

- ① 新入棟（外来）患者数 . . . 選択した期間における新入棟（外来）患者数に係る分析ができます。
- ② 入院（外来）診療単価 . . . 選択した期間における入院（外来）診療単価に係る分析ができます。
- ③ コスト . . . 選択した期間における入院（外来）の粗利率等に係る分析ができます。
- ④ 病床稼働 . . . 選択した期間における入院の延べ患者数や在院日数に係る分析ができます。
- ⑤ 診療科選択 . . . 選択済のタブから特定の診療科に絞り込みができます。

月別推移

概要

検索条件で選択した期間における患者数等の比較、及び、月別推移を確認いただけます。



- ① 指標切替 . . . ラジオボタンを切り替えることで、グラフに反映される指標が切り替わります。
- ② ダウンロード . . . 各指標の月別推移をTXT形式で出力いただけます。
- ③ 要因分析を確認する . . . 増減の要因を探るためのデータをご確認いただけます。

※「移動平均」「全指標を伸び率で比較」「要因分析を確認する」の操作については、次ページをご確認ください。

操作

ボタンの切替でグラフを切り替えることや、要因分析が可能です。

◆ 「移動平均」 ボタンで切替



「移動平均」をオンに切り替えることで、過去12か月分の平均値を表示します。
※対象月を含む過去12か月間のデータが揃っている必要があります。

◆ 「全指標を伸び率で比較」

起算年月
2020/05

全指標を伸び率で比較



「全指標を伸び率で比較」ボタンをクリックすることで、患者数・入院期間率など、単位の異なる複数の指標の推移についても、一度に確認することが可能です。

※患者数の上昇に伴い、手術件数も上昇しているのか等、視覚的に参照いただけます。

起算年月を任意に変更することや、指標名をクリックして、グラフへの表示「ON/OFF」を切替できます。

◆ 「要因分析を確認する」をクリック

要因分析を確認する



退院患者数 期間比較 影響度ランキング

順位	診療科	予定・緊急	患者数	患者数増減
1	010	緊急	213	
2	010	予定	85	
3	眼科	予定	36	
4	外科	予定	62	
5	小児科	予定	13	

過去の期間との比較における、収入や患者数・診療単価などの変動要因を分析いただけます。

※分析は診療科別までとなり、症例別の分析はできません。

どの診療科のどのような要因が影響しているのかを確認いただけます。

ベンチマーク

概要

他病院と比較し、自院の立ち位置を把握できます。



- ① 他院フィルター . . . プルダウンにて「地域性」「同経営母体」「同基礎係数」「ICU・HCUの有無」の絞込みが可能です。※絞込みに表示される種別は、選択した指標毎に異なります。
- ② 指標切替 . . . ラジオボタンを切り替えることで、ベンチマークに反映される指標を変更できます。
- ③ 他院/自院タブ . . . 「他院」タブでは他院比較が、「自院」タブでは、自院の値を確認できます。

操作

ボタンで指標の切り替えや、要因を分析することができます。

他院フィルター ▼

他院 自院

他院タブでは他院と比較した結果を確認できます。
自院に切り替えると自院内診療科ごとの数値を確認できます。

「ダウンロード」をクリックすると、自院内診療科ごとの数値をダウンロードできます。

改善余地のあるDPCを確認 ▼

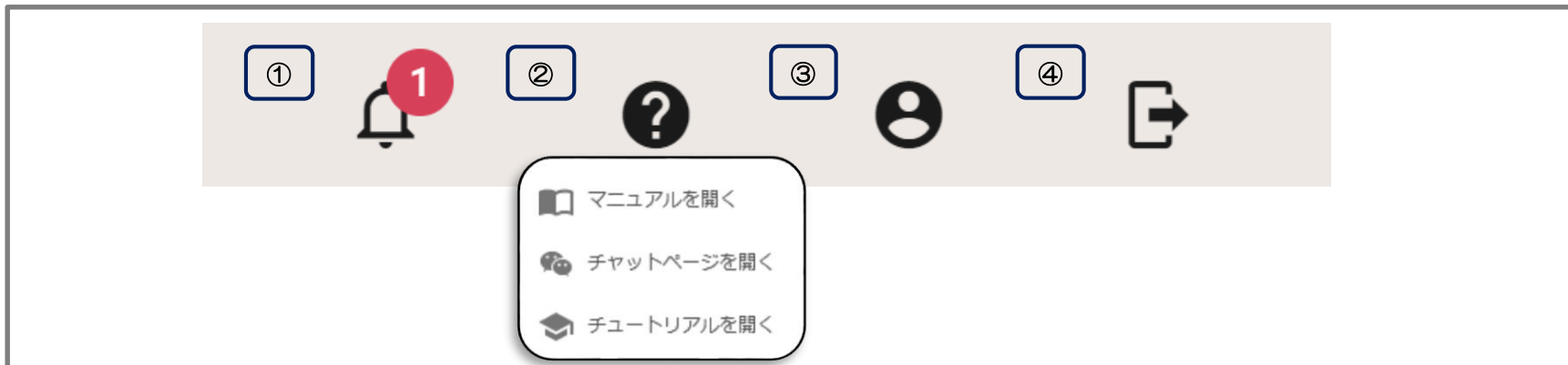
順位	DPC	症例数	自院在院日数	期待増収金額
1	020110xx97xxx0 白内障、水晶体の疾患 手術あり片眼	35	3.0	1,788,504
2	050130xx9701xx 心不全 その他の手術あり 手術・処置等1なし、1あり 手術・処置等2 1あり	1	21.0	1,121,111
3	040081xx990xx 脳神経性肺炎 手術なし 手術・処置等2なし	10	29.3	815,663
4	160760xx97xxx 前腕の骨折 手術あり 定義副標準なし	5	6.6	473,529
5	070230xx01xxx 膝関節症（変形性を含む。） 人工関節両置換術等	4	29.8	425,659
6	090010xx970xx 乳房の悪性腫瘍 その他の手術あり 手術・処置等2なし	2	2.0	381,485
7	0400801399x002 肺炎等（市中肺炎かつ65歳以上75歳未満） 手術なし 手術・処置等2なし 定義副標準なしA-DROPスコア2	1	9.0	327,067
8	160800xx01xxx 股関節部・大腿近位の骨折 人工骨挿入術 肩・股等	10	23.1	225,534
9	160835xx01xxx 下腿足関節周辺の骨折 骨折親血的手術 前腕、下腿、手舟状骨等 定義副標準なし	1	18.0	207,132
10	160780xx97xxx 手関節周辺の骨折 脱臼 手術あり 定義副標準なし	2	4.0	204,387

「改善余地のあるDPCを確認」をクリックすると、期待増収金額や期待粗利増収金額の高い順に10位まで確認することができます。

※期待増収金額・期待粗利増収金額の算出方法は項目名のツールチップにて確認できます。

概要

画面右上部には、管理メニューのアイコンがございます。



- ① お知らせ …… メンテナンス情報などのお知らせを確認いただけます。
右上の数字は新着のお知らせ件数を表示しておりますので、表示されている際は、是非ご確認ください。
- ② ヘルプ …… マニュアル、チャットページ、チュートリアルを確認いただけます。
 - マニュアル …… マニュアルをご覧いただけます。（本書と同一の内容です）
 - チャットページ …… 機能についてご不明点をご案内いたします。
 - チュートリアル …… メインストーリー機能の簡単な説明をご覧いただけます。
- ③ アカウント …… パスワードの変更、及び、利用約款をご確認いただけます。
- ④ ログアウト …… ログアウトします。



Tips (集計仕様など)

「退院患者集計の指標」のうち、DPCコードを参照する指標(入院期間Ⅱ以内率・診療単価O/E比など)については、診療報酬改定を跨ぐ症例を除外して計算します。

※2019年10月に実施された消費税増税に伴う診療報酬改定を跨ぐ症例も除外して計算します。

※上記以外の指標については、通常通り集計されます。

最新月(ベンチマークデータ未集計月)のベンチマークデータは、その前月分の他病院のデータを複製してベンチマークを実施します。

※毎月25日時点のデータを基にして、ベンチマークデータの集計を実施します。



Tips (用語集)

分析期間	メインの分析対象となる期間のこと。分析期間のデータについて、同じ期間の他院データと比較してベンチマークを行う。
比較期間	分析期間の比較対象となる期間のこと。
KPI	重要業績評価指標。組織の目標達成の度合いを定義する補助となるもの。
診療単価	患者1人1日あたりの平均収入のこと。
変動費	EFファイルの医薬品費・材料費。
粗利	収入からEFファイルの医薬品費・材料費を引いた金額。
粗利率	収入に占める粗利の割合。
O/E比	実績値を期待値で割った数値。
寄与率	それぞれの診療科等の変化が、全体の変化に対してどの程度影響を及ぼしたのかを表す。
初診	外来患者のうち初診料を算定した患者のこと。
再診	外来患者のうち初診料を算定していない患者のこと。



改訂履歴

改訂履歴		
版数	発行日	改訂内容
第1.0版	2021年10月27日	初版発行
第1.1版	2021年11月29日	データ管理画面の機能改善に伴い改訂



メディカル・データ・ビジョン株式会社

〒101-0053 東京都千代田区神田美土代町7番地 住友不動産神田ビル10階
TEL.03-5283-6911 FAX.03-5283-6811